



蝙蝠成幼的判斷

判斷蝙蝠的成幼對保母來說是很重要的，才可以知道怎麼提供正確的食物給牠們。

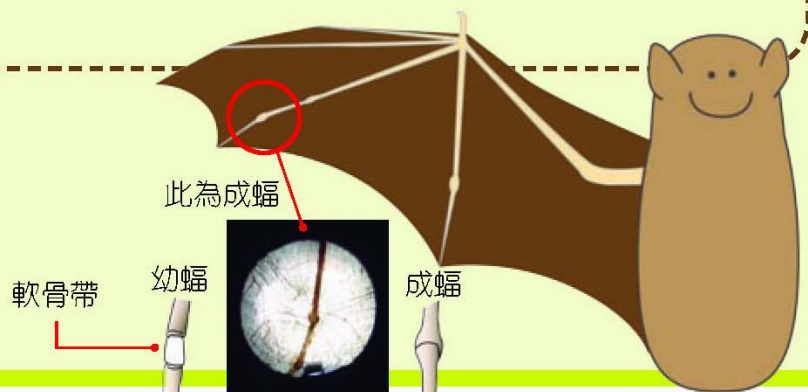
剛出生的幼蝠除了沒有毛髮之外，體型也會相對小一些。但被發現的蝙蝠不一定是蝙蝠寶寶，有些會發現出生一、兩個月後正在成長中的寶寶，牠們的毛髮已經比較濃密了，可能會誤以為牠們已經是成蝠了。



判斷方式

戴上手套，用慣用的一手輕輕的將蝙蝠置於掌心再握住，用另一隻手輕輕的拉開蝙蝠的手，將整個手拉開。利用燈光從背面處打光，檢查一下蝙蝠手指關節處的指節。如果發現有點半透明的軟骨帶，表示這隻蝙蝠是今年出生的，還沒到成蝠的階段，需要喝代奶及吃麵包蟲。如果整個指節呈現一個比較不透光的實體球形，那這隻蝙蝠是成蝠了！

*千萬別太用力，如果蝙蝠很緊張，千萬不要強拉，避免造成蝙蝠骨折。





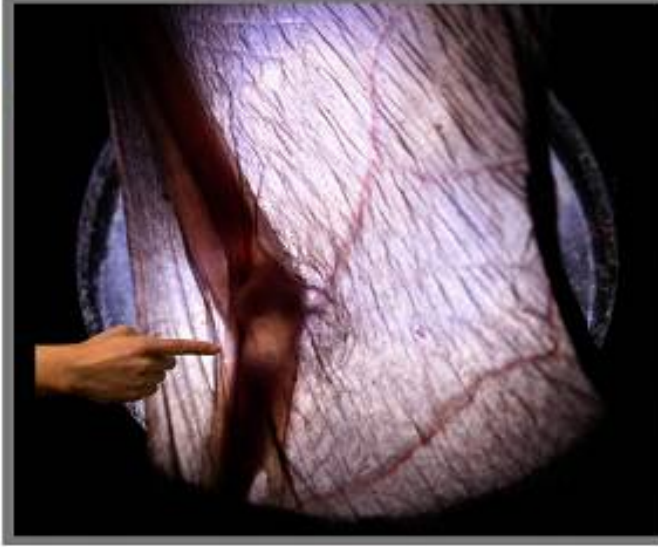
蝙蝠成幼蝠的判斷



成蝠
指骨間看不到透明的軟骨帶



幼蝠
指骨間可看見透明的軟骨帶



幼蝠
手臂骨路上可看見透明軟骨帶

請戴上手套，輕輕的拉開蝙蝠的手來觀察。
蝙蝠很脆弱，可別太用力。
若蝙蝠的受傷，檢查非受傷的那隻手。